

ROLLER SUD GOËLO

AG du 11 février 2011

Elus présents : Mr. RAOULT – Mr. LESAGE -

Ouverture de l'AG par le Président à 21h

Emargement : Quorum atteint avec 65 voix représentées.

Adoption du PV de l'AG du 29/01/2010 voté à l'unanimité.

Rapport moral du Président : (Thierry MICHOUX)

- Statistique

Pour la 3^{ème} année consécutive le nombre d'adhérent reste stable avec 179 licenciés.

Les 2 tiers d'entre eux sont des femmes, preuve que notre club se féminise puisqu'il y a 3 ans nous avons l'égalité des sexes.

La grosse part revient aux plus jeunes de 5 à 15 ans, puisqu'on en compte 135 dans cette tranche d'âge.

Sur le plan géographique, les chiffres se stabilisent aussi. 30% viennent des communes environnante du Sud Goëlo. Et c'est Binic qui se taille la plus grosse part avec 25% des adhérents du Sud Goëlo.

Concernant les disciplines c'est l'école de patinage qui arrive largement en tête, devant l'artistique et la course.

Au niveau régional, le Roller sud Goëlo se classe 5^{ème} juste derrière Rennes au nombre des licenciés, et 3^{ème} des Côtes d'Armor.

- Planning

Pour répondre à une forte demande, nous avons créé un 3^{ème} groupe d'écoliers patineurs à la rentrée 2010 / 2011. Cela n'a pas empêché d'avoir une liste d'attente les premières semaines, et d'afficher complet.

Pour confirmer ce qui était aparu en cours de saison dernière, nous avons créé une nouvelle section loisirs, appelé Famille Roller, où parents et enfant se retrouvent ensemble chaque dimanche matin.

- Encadrement

Ce sont 17 bénévoles dont 4 BIF et 1 BEF artistique + 2 BEES rémunérés qui se partagent les 30h de cours par semaine, toutes catégories confondues.

- Structure

« Nos lieux d'entraînement sont inchangés. Mais n'attendez pas de moi ce soir à ce que je fasse la complainte habituelle. Et ce n'est pas parceque des élus nous font l'honneur d'être présent ce soir que je vais orienter mes propos différemment. Non pas du tout, et pour la première fois depuis que j'occupe ce poste, j'ai décidé de mettre mon optimisme en avant pour montrer à nos élus que nous comptons sur eux et que nous les soutenons dans ce projet qui semble se concrétiser et qui nous tient tant à cœur, je veux parler de la piste. » TM.

Concernant ce projet de structure, Mr Raoult a précisé qu'il était inscrit au budget de la communauté de communes qui sera proposé au vote prochainement. La mairie d'Etables a lancé la procédure d'acquisition du terrain qu'elle mettra à disposition de la Communauté de communes à condition que cette dernière y construise une structure sportive, à savoir la piste de roller puisque c'est le projet qu'a retenue prioritairement la commission sport.

- Subvention

Nous remercions la CCSG pour le soutien financier qu'elle nous apporte, surtout en ces temps où nos besoins sont plus grands compte tenu du niveau et du nombre d'adhérents. Cette situation nous a obligé à solliciter une subvention de 8000€ pour le fonctionnement et de 1000€ pour nos actions.

- Calendrier

5 & 6 mars Théâtre à Lantic
 15 mai – Porte ouverte à St Quay
 29 mai – Course régionale à Etables
 24 Juin – Gala artistique à C. Claudel

Bilan section Artistique : (Marc MODARD)

Inscriptions

La section a accueilli 57 patineuses et patineurs au cours de la saison 2009-2010.

File	53
Garçon	4
Total	57

Après une forte augmentation des inscriptions en 2008, la rentrée 2009 confirme cette évolution.

Répartition par tranche d'âge	2007-2008	2008-2009	2009-2010
Moins de 6	0	2	2
de 6 à 8	5	14	14
de 9 à 10	5	8	13
de 11 à 12	14	19	15
de 13 à 14	0	1	5
15 et plus	4	7	8
Total	28	51	57

Second constat, les catégories d'âge les plus représentées sont entre 6 et 12 ans ce qui confirme des perspectives d'évolutions vers les catégories d'âges solo artistiques régionales et nationales.

Encadrement

L'encadrement des patineurs a été assuré par 9 personnes : 1 Educateur d'Etat Sportif, 2 entraîneurs fédéraux, 3 Initiateurs Fédéraux (dont 2 en cours de validation BEF), 2 patineurs confirmés et 1 patineuse régionale.

Désireux de fournir un encadrement de qualité, les entraîneurs ont participé aux stages nationaux et régionaux. 4 entraîneurs étaient inscrits aux stages de formation d'Entraîneur Fédéral (BEF) De plus, 1 entraîneur a participé à la formation d'Educateur d'Etat Sportif et est en cours de validation du diplôme de Juge Régional.

Convention Ecole Française de Patinage Artistique (EFPA)

Notre section s'est inscrite très rapidement dans une démarche départementale s'appuyant sur une méthode structurée adaptée à chaque niveau de patinage artistique.

En 2007, une démarche nationale a été proposée aux clubs : l'Ecole Française de Patinage Artistique (EFPA). L'EFPA a été développée par le Comité National de Patinage Artistique (CNPA) dans le cadre de la Fédération Française de Roller Skating (FFRS).

A partir de la rentrée 2008, nous avons donc mis en œuvre les méthodes et les pratiques d'entraînement de l'EFPA en l'intégrant progressivement à la formation de nos patineurs départementaux.

Après cette année de mise à l'essai, nous avons généralisé ces pratiques aux niveaux régionaux. Notre club a signé la convention EFPA avec le CNPA.

Stages et compétitions

Nous accordons une grande importance à ce que nos patineurs participent à des stages de danse ou de technique artistique. Cela contribue à leur motivation et à leur évolution technique et artistique.

Les stages dispensés par des entraîneurs régionaux ou nationaux sont aussi des espaces d'échanges où nos entraîneurs actualisent leurs savoir-faire.

Notre section étant conventionnée EFPA, nos patineuses et patineurs peuvent officiellement valider leur degré « Roulettes » (départemental) et « Patins » (régional). Pour cette saison :

Niveau	Nbre de validations		
	Bronze	Argent	Or
Roulettes	10	9	7
Patins	5	3	1

Avec la mise en œuvre de l'EFPA en région Bretagne, notre club est maintenant engagé sur 2 types de compétitions : EFPA et Catégories d'âge régionales et nationales. Notre section maintient sa représentation sur l'ensemble de ces compétitions :

Compétitions	Date	Nbre engagés	Nbre par podium		
			Or	Argent	Bronze
Compétition Solo Artistique EFPA – Loudéac	12 et 13 / 12/2009	10	1		1
Compétition Solo Artistique - Montfort	06 et 07/03/2010	2		2	
Critérium Régional - EFPA	27 et 28/03/2010	11			2
Trophée régional - Plouguerneau	10 et 11/04/2010	3			
½ finale du Championnat de France	30/04/2010	1			
Trophée Breton EFPA 2010	29 et 30/05/2010	11	1	2	3

Pour les résultats présentés, les places sont considérées toutes catégories confondues. Les places obtenues sont un élément de réjouissance pour les patineurs et pour le club. Mais ce ne sont pas les seuls critères. Chaque entraîneur s'applique à fixer à ses patineurs des objectifs cohérents par rapport à leur progression technique et artistique et à en vérifier la réalisation lors des tests ou des compétitions. Ces épreuves sont des étapes à part entière de la démarche de formation. L'atteinte de ces objectifs résulte du travail fourni par les patineurs. Le plaisir, la volonté, l'assiduité et la constance des patineurs sont autant d'éléments nécessaires à leur progression.

Lors du Trophée Breton EFPA 2010, notre club s'est positionné à la troisième place dans le classement des clubs bretons. C'est la première fois que notre section recevait ce type de

récompense. Ce résultat est une reconnaissance qui nous a d'autant plus réjoui qu'elle récompense à la fois les résultats de l'ensemble de nos patineurs et le travail de leurs entraîneurs.

Gala artistique

Notre Gala de patinage artistique a clos la saison. Cette manifestation s'installe au fil du temps comme un rituel festif autant pour les patineurs que pour les spectateurs. Nous accueillons plus de 300 personnes lors de cette soirée. Cette année nous avons eu le plaisir d'accueillir le groupe de Djembé de l'association Cap Découverte de Binic.

Rentrée de la saison 2010-2011

Inscriptions

Après 2 années de fortes augmentations, la rentrée 2010-2011 enregistre une baisse tout en marquant la progression par rapport à 2007. Le développement de notre discipline maintient son cap.

	2007-2008	2008-2009	2009-2010	2010-2011
Fille	25	46	53	41
Garçon	3	5	5	7
Total	28	51	58	48

On constate que cette discipline reste principalement féminine, même si la représentation masculine progresse légèrement.

L'ouverture de notre section aux enfants à partir de 5 ans augmente la tendance de rajeunissement de la section et favorise une meilleure répartition par tranche d'âge. Nous nous dirigeons de plus en plus vers des groupes de niveau par classes d'âge homogènes.

On note aussi un équilibre dans la répartition des licenciés par niveau de patinage ce qui permet de mieux organiser les groupes d'entraînement.

Répartition des licenciés par niveau			
Roulettes départementales	Bronze	9	23
	Argent	7	
	Or	7	
Patins régionaux	Bronze	6	18
	Argent	8	
	Or	4	
Catégorie Régionale			2
Catégorie Nationale			2
Entraîneur non compétiteur			3
Total			48

Entraînements

Les groupes de niveau sont organisés par niveau de patinage. Cette organisation conditionne les créneaux :

- niveaux départementaux roulettes bronze, argent et or :
 - Mardi de 18 h 00 à 19 h 15 à Binic, Salle de la Vigie,
 - Samedi de 9 h 00 à 10 h 30 à Saint-Quay-Portrieux, Gymnase du Collège C. Claudel
- niveaux régionaux patins de bronze et d'argent :
 - Mercredi de 18 h 45 à 20 h 15 à Saint-Quay-Portrieux, Gymnase du Collège C. Claudel,
 - Samedi de 9 h 00 à 10 h 30 à Saint-Quay-Portrieux, Salle de l'Espérance,
- niveaux régionaux patins d'or, catégories d'âge régionales et nationales :
 - Mardi de 19 h 00 à 20 h 30 à Binic, Salle de la Vigie,

- Vendredi de 19 h 00 à 20 h 30 à Saint-Quay-Portrieux, Gymnase du Collège C. Claudel – Niveaux régionaux

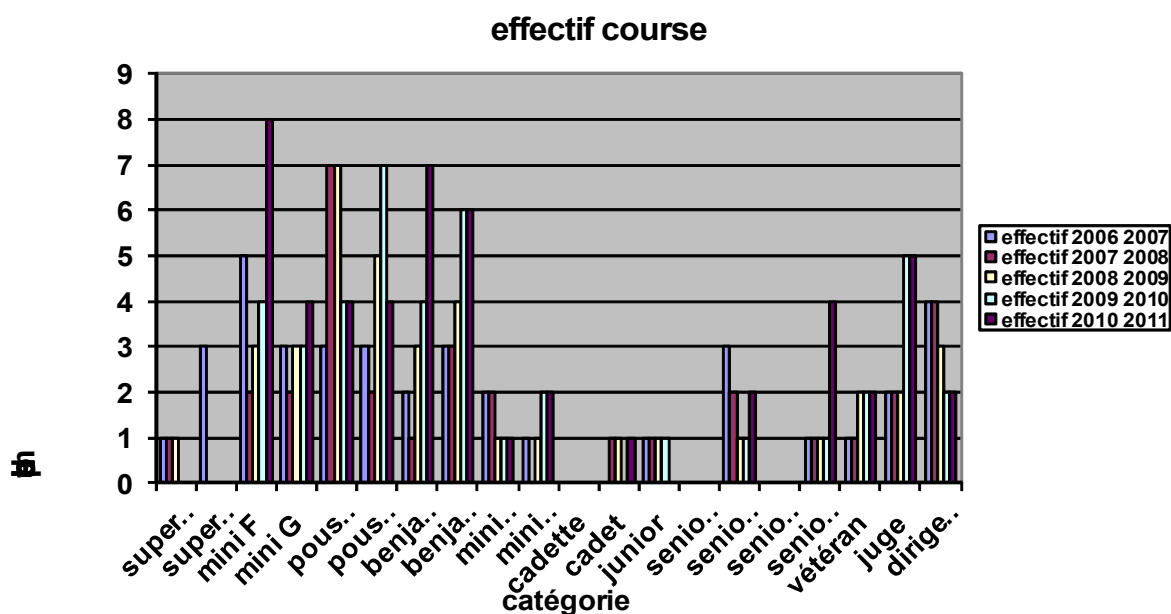
L'histoire d'une passion

En 2003, la section démarrait avec 9 patineuses ; aujourd'hui, nous sommes heureux d'accueillir 45 patineuses et patineurs.

Au delà de cette évolution quantitative, c'est la volonté de partager un plaisir : celui du patinage artistique.

Notre plus grande satisfaction est de constater qu'au fil des années, cette passion est de plus en plus partagée.

Bilan section Course : (Johnny IMENEZ)



Pour cette année, l'effectif course est de 42 adhérents. Effectif en progression Constante en sachant que nous sommes le club le plus représenté sur Les compétitions régionales.

Trois groupe à la course cette année, avec :

- Le groupe des plus âgés qui s'entraîne le lundi, jeudi et vendredi soir, ainsi que le dimanche matin
- Le groupe intermédiaire qui s'entraîne le mardi soir et le samedi matin, ainsi que le dimanche matin
- Le groupe des plus jeunes qui vient de l'école de patinage et qui s'entraîne le jeudi soir à l'école de patinage et le samedi matin avec la course. L'avantage pour ce créneau, c'est une intégration lente à la course, l'inconvénient difficulté à les intégrer à la course avec seulement un entraînement course et diminution de nos effectifs sur les courses en petite catégorie sachant qu'il ne participe que au kid roller.

L'encadrement des différentes sections est assuré par François Huguen, Johnny Imenez, Christophe Picault , Erwan Michoux et Alexis Imenez.

Résultat saison 2009

Patineurs	Bretagne Route	Bretagne Piste	France Piste	France Espoir	France Indoor	Coupe de Bretagne
COURSON MARIE	3EME FOND					3EME
KERVOELEN MARINE		3EME FOND				
TREBOUTA GIOVANNI	1ER FOND	1ER FOND		4EME FOND	1ER FOND	1ER
TOURLIERE MARJORIE		3EME VITESSE				
LABRUNE AZILIZ	1ER VITESSE	1ER VITESSE ET 3EME FOND				
LEGUENNEC ENORA	3EME FOND					
TREBOUTA ANGELYNA						3EME
IMENEZ ALEXIS	2EME VITESSE CHRONO FOND	2EME FOND 1ER AMERICAINE				2EME
GIRARD MAEL		2EME CHRONO VITESSE 3EME FOND				
MICHOUX ERWAN	2EME VITESSE CHRONO FOND		5EME ELIMINATION			
HUGUEN REMY		1ER AMERICAINE				
HUGUEN FRANCOIS	1ER VITESSE CHRONO FOND	1ER VITESSE CHRONO FOND	6EME ELIMINATION			

- Sur tous les clubs Bretons le bilan général de la saison est correct. Nous finissons 3^{ème} club avec 26 médailles sur 13 clubs.
- Au Bretagne Route nous finissons 3^{ème} club avec 13 médailles
- Au Bretagne Piste nous finissons 3^{ème} club avec 16 médailles
- Au Challenge Breton nous faisons 4 podiums
- Sur des courses nationales types PBM, 1 patineur champion de France podium
- Sur les Championnats de France, 3 patineurs classés dans les 10 premiers
- Nous finissons 29^{ème} club Français et 4^{ème} club Breton en regroupant le classement de tous les championnats de France.

Projet d'action

Pour les plus grands, après la mise en place de cardiofréquencesmètres, nous installons cette année un carnet d'entraînement pour suivre de plus près leur progression.

- Recherche de sponsors pour renouveler tout le lot de combinaison (au minimum 42)

- Organisation d'un interclubs le dimanche 29 mai (lieu à définir)
- Mise en place d'un projet d'étude pour la construction d'une piste sur le territoire

Bilan section Ecole de Patinage : (Julien BOUILLOT)

L'école de patinage est constituée de 2 groupes de tranches d'âges différents.

Les entraînements se déroulent chaque samedi matin à la salle de la Vigie à Binic :

09h30 à 11h00 – Enfant de 5 à 7 ans (22 adhérents)

11h00 à 12h30 – Enfant de 8 ans et + (27 adhérents)

L'encadrement est assuré par Thierry MICHOUX (Président) et Julien BOUILLOT (Dirigeant).

Le but de cette section est de leur apprendre les bases du roller sous toutes ses formes, afin qu'au bout d'une ou deux années d'apprentissage, ils puissent se diriger vers une discipline plus spécifique et orientée vers la compétition (*course ou artistique pour ce qui nous concerne*)

Durant la saison, ils ont chacun des étapes et des objectifs à atteindre :

- Ils ont tout d'abord la possibilité de participer à un challenge départemental Kid's Roller, qui est une suite de 4 manches organisées par des clubs des Côtes d'Armor, où se retrouvent toutes les écoles de patinage du département.
Lors de ces manches, ils doivent passer une épreuve d'agilité chronométrée et une épreuve de course en ligne. Le cumul de ces épreuves détermine un classement général final par catégorie.
Toutes les épreuves d'agilités sont travaillées pendant les entraînements sous forme de petit jeu.
- Ils ont ensuite un examen d'aptitude officiel appelé « Ecole des Roues Françaises », qui leur attribue un diplôme et un pin's de couleur selon leur niveau.
Le parcours est en partie connue par les enfants puisqu'il s'agit de slalom court et long qui est déjà travaillé pour le kid's roller le seul nouveau atelier est le passage d'un tremplin.
- Et en fin d'année, ils participent au gala Artistique du club, où ils présentent une chorégraphie.
Nous mettons l'ensemble des compétences travaillées durant toute l'année en vigueur slalom, saut mais également concentration discipline car il faut être coordonnée avec la musique.

Palmarès :

Depuis 2007 le Roller Sud Goëlo est détenteur du titre du meilleur club du challenge départemental Kid's Roller.

Sur 49 inscrits au club 49 enfants sont inscrits et participent au challenge kid's roller.

Objectif 2010/2011

L'école de patinage est constituée de 3 groupes de tranches d'âges différents.

Les entraînements se déroulent à la salle de la Vigie à Binic les :

- Jeudi soir :
18h30 à 20h00 – Enfant de 8 ans et + (20 adhérents)
- Samedi matin :
09h30 à 11h00 – Enfant de 5 à 8 ans (25 adhérents)

11h00 à 12h30 – Enfant de 8 ans et + (23 adhérents)

L'encadrement est assuré par :

Thierry MICHOUX	(Président),
Pierre-Yves TOURLIERE	(Trésorier),
Ghislaine MICHOUX	(Secrétaire),
Sandrine DEU-THOMAS	(Bénévole),
Julien BOUILLOT	(Dirigeant).

Le but de cette section est de leur apprendre les bases du roller sous toutes ses formes, afin qu'au bout d'une ou deux années d'apprentissage, ils puissent se diriger vers une discipline plus spécifique et orientée vers la compétition (course ou artistique pour ce qui nous concerne)

Durant la saison, ils ont chacun des étapes et des objectifs à atteindre :

Kid's Roller

Ils ont tout d'abord la possibilité de participer à un challenge départemental Kid's Roller, qui est une suite de 4 manches organisées par des clubs des Côtes d'Armor, où se retrouvent toutes les écoles de patinage du département.

Lors de ces manches, ils doivent passer une épreuve d'agilité chronométrée et une épreuve de course en ligne. Le cumul de ces épreuves détermine un classement général final par catégorie. Toutes les épreuves d'agilités sont travaillées pendant les entraînements sous forme de petit jeu.

Coupe Roller Junior 22

La Coupe Roller Junior 22 est une compétition mettant en valeur les aspects techniques du patinage de vitesse. Dans la continuité du Challenge Kid's Roller elle doit permettre aux jeunes patineurs plus aguerris de se perfectionner dans le but d'accéder à nos compétitions régionales dans les meilleures conditions.

Le programme type comporte une épreuve technique d'agilité chronométrée orientée « course » et une épreuve de demi-fond en salle.

Un classement général individuel est établi à l'issue de la compétition, en totalisant les points obtenus sur toutes les manches

Les patineurs inscrits doivent avoir épuisé leurs droits à participer au Challenge Kid's Roller des Côtes d'Armor.

Passage de roue

Ils ont ensuite un examen d'aptitude officiel appelé « Ecole des Roues Françaises », qui leur attribue un diplôme et un pin's de couleur selon leur niveau.

Le parcours est en partie connue par les enfants puisqu'il s'agit de slalom court et long qui est déjà travaillé pour le kid's roller le seul nouveau atelier est le passage d'un tremplin.

Le gala

Et en fin d'année, ils participent au gala Artistique du club, où ils présentent une chorégraphie. Nous mettons l'ensemble des compétences travaillées durant toute l'année en vigueur slalom, saut mais également concentration discipline car il faut être coordonnée avec la musique.

Bilan section Rando Loisirs : (Sabrina EMILY)

La section Rando-Loisirs comprend 15 adhérents de 32 à 68 ans dont 6 nouveaux qui sont tous motivés pour faire des randonnées dans le Sud Goëlo.

Cet été nous n'avons pas arrêté les randonnées, nous avons fait en moyenne 25km le jeudi soir et le dimanche matin, ce qui représente environ 350km en 2 mois. 5 ou 6 personnes se retrouvaient à chaque sortie.

En 2010, la section rando-loisirs a organisé une manifestation :

- 9 Mai : rando des 30 ans organisée par la section rando-loisirs (30 participants de 9 à 65 ans)

Projet 2011 :

· Mai : organisation d'une randonnée dans le Sud Goëlo

· Juin : participation à la randonnée de la Grol (Vannes)

Rapport financier : (Pierre-Yves TOURLIERE)

Le club présente un bilan déficitaire pour la deuxième année consécutive de **966,01 €**. Cette perte ne met cependant pas en péril l'association car nous clôturons notre bilan avec une trésorerie positive de 7391,53 € arrêté au 15/09/2009. Cette trésorerie saine liée principalement à l'organisation des Goëlo Roller Nature n'est cependant pas éternelle d'autant plus que nous n'organisons plus cette manifestation depuis deux années et que certaines de nos dépenses sont incompressibles.

J'attire cependant votre attention sur le fait que notre budget prévisionnel a été respecté sur l'ensemble des postes ainsi que sur son montant global. Seulement deux dépenses ont légèrement dérapées. Le poste « entraînement / honoraires pour les cours » dont le dépassement par rapport au budget est de 594 € pour un montant global de 8144 € et le poste « Compétition » qui dépasse de 635 € le budget pour un montant global de 4925 € en particulier en raison des remboursements de déplacement et des frais d'engagement à ces compétitions.

A eux seuls, ces deux postes représentent 41 % de nos dépenses mais ils sont à juste titre aussi significatifs et ils devraient le rester.

En effet, comme nous l'avons déjà évoqué lors de la présentation de notre budget 2009-2010, les progrès des patineurs du Roller Sud Goëlo sur l'ensemble des disciplines se devaient d'être accompagnés par un encadrement de qualité. Ce que nous avons fait en nous attachant les services d'un BE en artistique et d'un autres BE en course. Les résultats ont été à la hauteur de nos espérances avec un titre de champion de France en course Indoor et plusieurs podiums départementaux et régionaux en course et en artistique.

Pour ces compétitions nous avons dû faire des déplacements nombreux dans le Sud-Ouest car de nombreuses compétitions en course et en artistique avait lieu sur cette région d'où le dépassement des frais de déplacement lié aux compétitions.

L'année 2009-2010 a été riche en événement pour le Roller Sud Goëlo avec pas moins de cinq événements d'envergure. Cependant ces événements ne nous ont pas permis de dégager un bénéfice suffisant pour équilibrer notre bilan et améliorer notre trésorerie.

Les Subventions de la Communauté de Commune Sud Goëlo nous ont permis de financer en partie les entraîneurs des sections course et artistique. Cependant le montant de la subvention ne nous permet toujours pas d'embaucher ces personnes à temps complet pour accompagner la progression de nos athlètes. C'est donc un poste que nous avons décidé de continuer à auto-financer en grande partie en 2010-2011 (cf budget prévisionnel) même si nous avons de décider

cette année de privilégier la course (augmentation des heures du BE) au détriment de la section patinage artistique qui ne sollicitera pas cette année l'encadrement d'un BE.

Les subventions pour l'organisation des manifestations que la Communauté de Communes Sud Goëlo nous a versé ont grandement contribué à l'équilibre financier et au succès moral des différents événements subventionnés

La part de la CNDS apparaît quant à elle sur le compte de résultat au niveau de l'organisation des manifestations suivantes :

- Championnat de Bretagne sur Route
- Promotion du club dans le cadre de ses 30 ans

Budget prévisionnel 2010/2011

- Fonctionnement

Notre budget prévisionnel pour 2010-2011 sera à nouveau porté sur la qualité de nos entraînements, convaincu que les bons résultats récoltés la saison dernière, en sont les fruits.

Pour cela nous avons décidé d'augmenter la fréquence de nos entraînements ce qui engendre une hausse du coût de rémunération de nos entraîneurs diplômés.

Le nombre croissant de nos athlètes et de leur niveau de compétition auront une influence non négligeable sur le coût de nos déplacements sur les compétitions.

De plus le calendrier sportif 2010/2011 va nous contraindre à nous déplacer durant 4 week-end dans le Sud-Ouest et 4 week-end dans les Pays de Loire.

Ces arguments forts expliquent en grande partie la somme de **8000 €** que nous sollicitons à la Communauté de Commune Sud Goëlo **pour le fonctionnement**, dont $\frac{1}{4}$ viendront en aide à la rémunération de nos entraîneurs, et un autre $\frac{1}{4}$ pour nos déplacements.

- Actions

Après une saison 2010 riche en événement, avec entre autre les 30 ans du club et le Championnat de Bretagne à Lantic, 2011 s'annonce un peu plus calme.

Toutefois comme chaque année, nous organiserons une manche du challenge départemental Kid's Roller, une manche de la Coupe de Bretagne de roller de vitesse, et une journée « porte ouverte » suivi du gala de fin d'année de la section artistique.

Retrouvez le détail de **ces 3 actions** à la suite du budget prévisionnel 2011, pour lequel nous vous sollicitons une subvention de **1000 €**.

Le bilan et le budget prévisionnel ont été adoptés à l'unanimité.

Cotisation 2011 / 2012

Le tarif des adhésions n'a pas subi d'augmentation depuis 6 ans.

Compte tenu des coûts de plus en plus élevés dont nous devons faire face, conséquence directe du niveau d'entraînement atteint, du nombre d'adhérents et des déplacements en compétition, Un ajustement des cotisations a été proposé au vote, à savoir le passage d'un tarif unique pour toute les sections de 70€ à partir de la rentrée prochaine.

Proposition votée à l'unanimité.

Clôture de l'Assemblée Générale à 23h.

