

ROLLER SUD GOËLO

AG du 20 janvier 2012

Elus présents : Mr. LESAGE

Elus excusés : Mr. RAOULT

Ouverture de l'AG par le Président à 21h

Emargement : Quorum atteint avec 51 voix représentées.

Minute de silence en mémoire de Mr Georges RAY (ancien juge et dirigeant du Roller Club Binicais)

Adoption du PV de l'AG du 11/02/2011 voté à l'unanimité.

Rapport moral du Président : (Thierry MICHOUX)

- **Statistique**

Nous sommes en très légère baisse cette année d'une dizaine d'adhésion, ce qui n'a cependant rien d'alarmant. Avec 169 adhésions à ce jour, le Roller Sud Goëlo se place honorablement 3^{ème} des Côtes d'Armor sur 18 clubs, et 7^{ème} de Bretagne sur 44 clubs. Le nombre d'homme poursuit sa régression avec seulement 29%, alors qu'il y a 4 ans c'était la parité parfaite.

Ce sont les 5 à 15 ans qui remportent la palme, preuve que nous sommes un club jeunes, mais qu'il est très difficile de fidéliser nos patineurs au-delà de cette tranche d'âge, conséquence de la part importante que prennent les études à la sortie du collège, à moins d'avoir démontré un potentiel accompagnée d'une passion forte pour continuer dans ce sport, en haut niveau tout au moins.

Géographiquement, notons une baisse de 4% par rapport à l'année dernière d'adhérents résidant en dehors du Sud Goëlo.

Au sein de notre territoire c'est toujours Binic qui se taille la plus grosse part avec 31% (soit + 6% par rapport à 2011), et en dehors de Tréveneuc qui a du mal à perçé, les 4 autres communes qui sont Etables, Plourhan, Lantic et St Quay se trouve dans la même tranche.

Au niveau du type de licence, c'est la compétition qui se trouve légèrement devant, ce qui démontre l'intérêt qu'ont nos jeunes débutants à vouloir poursuivre leur passion au niveau supérieur dans les différents championnats.

Sur le plan des sections, c'est toujours le Kid's Roller qui domine en nombre, alors que l'Artistique est passé de très peu devant la course à l'inverse de l'année dernière.

Par contre le niveau de compétition est plus élevé en course avec 26 en niveau national contre 2 en Artistique, mais il ne peut y avoir de comparaison, car ce sont 2 disciplines totalement différentes avec des évolutions sans communes mesures.

- **Encadrement**

Ce sont 17 bénévoles dont 2 BIF et 3 BEF artistique + 2 BEES rémunérés qui se partagent les 30h de cours par semaine, toutes catégories confondues.

Encouragements à Marie Noëlle Le Picard, et Erwan Michoux pour leur formation de BIF, et à Johnny Imenez pour son BEF Course.

- **Sponsors**

Remerciement à nos sponsors (Armor peinture, Garage Renault de Binic, CA du Sud Goëlo, Christophe Picault couvreur), qui nous ont permis de renouveler la garde-robe de notre section course, dont la remise officiel à été faite le 30 septembre dernier.

- **Planning**

Le 13 mai ce sera la journée porte ouverte au roller à St Quay, suivi le 29 avril une manche de la Coupe Bretagne. Nous clôturerons la saison par le Gala artistique fin juin.

- **Rapport moral**

« J'aurai tant aimé vous donner ce soir la date de l'inauguration d'une nouvelle structure dédié à notre pratique, mais par mon pessimisme caractérisé (ce qui est plutôt bon signe, toute superstition gardée) je m'en abstiendrai. Ceci dit, le projet avance, et devrait même s'accélérer ces prochains mois, à tel point que j'envisage toujours pouvoir organiser le championnat de France Piste en juillet 2013. Ce qui nous donne 18 mois pour travailler avec nos élus afin d'obtenir cette piste que l'on appellera probablement DESIREE. La qualité des différents échanges avec les personnes concernées me conforte dans cette idée, et c'est naturellement que je renouvelle toute ma confiance envers Mrs RAOULT et LESAGE pour aboutir à ce qui, je pense, sera une grande fête pour notre club, notre territoire et le Roller.

En attendant ce moment, notre club avance toujours, et les résultats obtenus après chaque compétition en témoignent. C'est le fruit d'une rigueur et d'un sérieux dans les entraînements dont je félicite au passage tous les entraîneurs. Mais c'est aussi ce qui résulte d'une politique d'accompagnement individuel apportée à chacun de nos patineurs, qui se vérifie par la constitution des différents groupes de niveaux d'entraînement dans chacune des sections, puisque l'on distingue clairement maintenant les 3 niveaux : départemental, régional et national. En plus de cela, le club s'exporte hors de notre territoire, puisqu'une petite antenne s'est ouverte à Plélo, avec un cours pour débutants chaque semaine, avec et sous l'impulsion de Mme Le Picard que je remercie pour son dévouement.

Après les bilans des sections et financiers, il vous faudra élire un nouveau bureau. Certes le bureau en place ces 4 dernières années se représentera devant vous dans le but de poursuivre les travaux engagés. Néanmoins, nous commençons à manquer de bénévoles pour assurer l'encadrement, ce qui explique cette recherche de volontaire pour nous suppléer aux entraînements ou autre action. Etre volontaire, ne nécessite pas obligatoirement d'être élu au bureau du club, mais dans un premier temps de faire dont d'un peu de temps pour nous apporter ne serait-ce qu'un soutien physique à des moments où certain d'entre nous ne sont pas suffisamment disponible. N'hésitez pas à vous faire connaître...

Je ne terminerai pas sans remercier la CCSG, qui au-delà d'œuvrer pour la piste, nous soutient aussi financièrement, et nous permet de s'octroyer les services d'entraîneurs qualifiés, et de nous aider dans nos déplacements de plus en plus coûteux, car de plus en plus loin, et de plus en plus nombreux en participants, ce qui n'est pas sans conséquence dans notre motivation à vouloir défendre nos couleurs du Sud Goëlo.»

Bilan section Artistique : (Marc MODARD)

Inscriptions

Depuis 2003, date à laquelle notre section démarrait avec 9 patineuses, le nombre de licenciés a progressé par palier. Depuis 4 ans, notre capacité d'accueil se stabilise en moyenne à 50 licenciés :

	2007-2008	2008-2009	2009-2010	2010-2011	2011-2012
Fille	25	46	52	41	48
Garçon	3	5	5	7	4
Total	28	51	57	48	52

L'ouverture de notre section aux enfants à partir de 5 ans augmente la tendance de rajeunissement de la section et favorise une meilleure répartition par tranche d'âge. Nous nous dirigeons de plus en plus vers des groupes de niveau par classes d'âge homogènes.

Répartition par tranche d'âge	2007-2008	2008-2009	2009-2010	2010-2011	2011-2012
Moins de 6	0	2	2	3	3
de 6 à 8	5	14	14	11	11
de 9 à 10	5	8	13	12	12
de 11 à 12	14	19	15	7	11
de 13 à 14	0	1	5	10	8
15 et plus	4	7	8	5	7
Total	28	51	57	48	52

Second constat, les catégories d'âge les plus représentées sont entre 6 et 12 ans ce qui ouvre des perspectives d'évolutions vers les catégories d'âges solo artistiques régionales et nationales.

On note aussi un équilibre dans la répartition des licenciés par niveau de patinage ce qui permet de mieux organiser les groupes d'entraînement.

Répartition des licenciés par catégorie		
Rentrée saison 2011-2012		
Roulettes départementales	Bronze	15
	Argent	4
	Or	6
Patins régionaux	Bronze	7
	Argent	5
		25
		18

	Or	
	6	
Catégorie Régionale		3
Catégorie Nationale		2
International		0
Entraîneur non compétiteur		4
	Total	52

Entraînements

Compte tenu de cette répartition et des contraintes liées aux disponibilités de salles et des entraîneurs, 2 entraînements hebdomadaires sont proposés par niveau de patinage.

Cette organisation entraîne les 6 créneaux hebdomadaires suivants :

- niveaux départementaux roulettes bronze, argent et or :
 - Mardi de 18 h 00 à 19 h 15 à Binic, Salle de la Vigie,
 - Samedi de 9 h 00 à 10 h 30 à Saint-Quay-Portrieux, Gymnase du Collège C. Claudel
- niveaux régionaux patins de bronze et d'argent :
 - Mercredi de 18 h 45 à 20 h 15 à Saint-Quay-Portrieux, Gymnase du Collège C. Claudel,
 - Samedi de 9 h 00 à 10 h 30 à Saint-Quay-Portrieux, Salle de l'Espérance,
- niveaux régionaux patins d'or, catégories d'âge régionales et nationales :
 - Mardi de 19 h 00 à 20 h 30 à Binic, Salle de la Vigie,
 - Vendredi de 19 h 00 à 20 h 30 à Saint-Quay-Portrieux, Gymnase du Collège C. Claudel – Niveaux régionaux

Encadrement

L'encadrement des patineurs repose sur la participation d'entraîneurs bénévoles et les interventions d'un BEES Artistique.

Désireux de fournir un encadrement de qualité, notre section s'est engagée dans une démarche de formation des bénévoles. Chaque créneau d'entraînement est encadré par au moins un entraîneurs qualifiés et de patineurs motivés et confirmés.

Régulièrement, tous les entraîneurs bénévoles participent aux stages de formations proposés par la FFRS et ses Comités.

Aujourd'hui, notre section compte 1 titulaire du Brevet d'Initiateur Fédéral (BIF), 3 titulaires du Brevet d'Entraîneur Fédéral (BEF) et Juges EFPA (le BIF est un prérequis du BEF).

En fonction des conditions d'âge, 3 entraîneurs seront proposés aux sessions du BIF.

Au cours de la saison 2011-2012, 10 personnes participent à l'encadrement des entraînements.

Convention Ecole Française de Patinage Artistique (EFPA)

Depuis la rentrée 2008, notre section met en œuvre les méthodes et les pratiques d'entraînement de l'Ecole Française de Patinage Artistique (EFPA). L'EFPA a été développée par le Comité National de Patinage Artistique (CNPA) dans le cadre de la Fédération Française de Roller Skating (FFRS).

Depuis 2009, notre club est conventionné Ecole Française de Patinage Artistique par le CNPA.

Stages et compétitions

Nous accordons une grande importance à ce que nos patineurs participent à des stages de danse ou de technique artistique. Cela contribue à leur motivation et à leur évolution technique et artistique.

Les stages dispensés par des entraîneurs régionaux, nationaux ou internationaux sont aussi des espaces d'échanges et de formation où nos entraîneurs actualisent et développent leurs compétences.

Pour notre section, les tests EFPA et les compétitions sont des étapes à part entière de la démarche de formation. Chaque entraîneur s'applique à fixer à ses patineurs des objectifs cohérents par rapport à leur progression technique et artistique.

La saison 2010-2011 s'est inscrite dans la continuité et a été riche en résultats (validation EFPA, Podium).

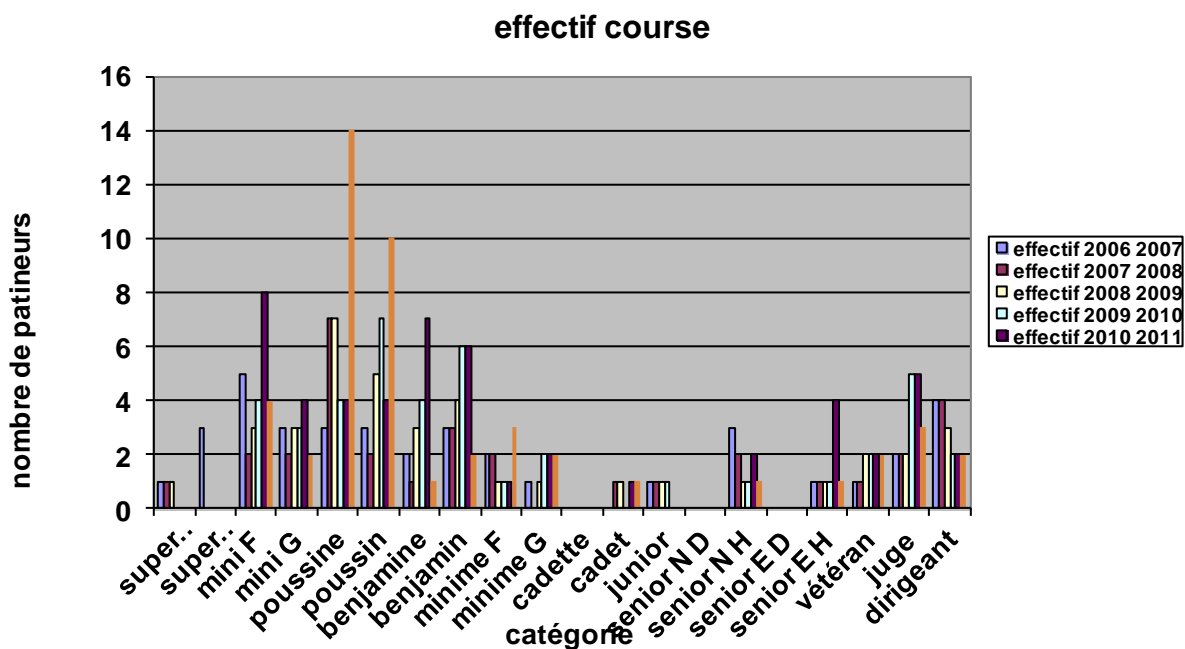
Lors du Trophée Breton EFPA 2011, notre club s'est positionné à la seconde place dans le classement des clubs bretons. Troisième en 2010, ce résultat confirme la progression de nos patineurs et nous réjouit d'autant plus qu'il récompense à la fois les résultats de l'ensemble de nos patineurs et le travail de leurs entraîneurs.

Gala artistique

Comme chaque année, la saison 2010-2011 s'est achevée par notre Gala de Patinage Artistique qui a réuni tous les patineurs de la section artistique et de l'école Kid's Roller. Cette manifestation qui accueille plus de 350 personnes chaque année, a été remise en cause cette année par les travaux programmés au gymnase du Collège Camille Claudel. Le spectacle a pu se dérouler grâce à la Municipalité de Pordic qui a gracieusement mis son complexe sportif à notre disposition.

Bilan section Course : (Johnny IMENEZ)

Pour cette année, l'effectif course est de 42 adhérents + 3 juges. Effectif stable
Les horaires d'entraînement sont inchangés et les entraîneurs sont les mêmes



Pour cette année, l'effectif course est de 42 adhérents + 3 juges. Effectif stable

Les horaires d'entraînement sont inchangés et les entraîneurs sont les mêmes

Résultat saison 2010 2011

Patineurs	Bretagne Route	Bretagne Piste	France ROUTE	France PISTE	France Indoor	Coupe de Bretagne
MARINE KERVOELEN	2EME	2EME				1ERE
PAUL LEFLOHIC						2EME
KERVOELEN MATHEO	2EME FOND			8EME FOND	7EME FOND	2EME
GIOVANNI TRBOUTA		1ER FOND		13EME FOND	9EME FOND	
ARTHUR OUTIN	1ER FOND 2EME VITESSE	2EME FOND 1ER FOND			10EME FOND	3EME
GUILLAUME LEGOFF	3EME FOND ET VITESSE					2EME
ENORA LEGUENNEC	1ERE FOND	3EME FOND ET VITESSE				3EME
JULIE IMENEZ	3EME FOND	1ERE FOND		6EME FOND		
NOLWENN MIRAMONT				13EME FOND		2EME
AZILIZ LABRUNE		2EME FOND 1ER VITESSE				
ALEXIS IMENEZ	3E FOND 2E CHRONO VITESSE	2EME FOND CHRONO	10E CHRONO ELIMINATION 11EME COURSE A POINTS	15E CHRONO 14EME ELIMINATION		1ER
ANGELYNA TREBOUTA				15EME ELIMINATION		3EME
CHRISTOPHE PICAULT	1ER FOND					
JOHNNY IMENEZ	2EME FOND					

Organisation d'un interclubs le dimanche 29 avril (Etables Sur Mer)

Projet piste en cours

Remise officielle des nouvelles combinaisons course le 30 septembre 2011

Bilan section Kid's Roller : (Thierry MICHOUX)

Dorénavant l'école de patinage s'appelle Kid's Roller. Elle est constituée de 3 groupes de niveaux différents dont les entraînements se déroulent chaque samedi matin à la salle de la Vigie à Binic :

09h30 à 11h00 – Enfant de 5 à 7 ans (21 adhérents)

11h00 à 12h30 – Enfant de 8 ans et + (20 adhérents)

18h30 à 20h00 – Niveaux supérieur (pré-compétition) (12 adhérents)

L'encadrement est assuré par Thierry MICHOUX (Président) et Pierre-Yves TOURLIERE (Trésorier).

Le but de cette section est de leur apprendre les bases du roller sous toutes ses formes, afin qu'ils obtiennent leur premier diplôme roller (roue verte ou bleue), et surtout faire en sorte de

leur apporter du plaisir et l'envie de pratiquer ce sport en leur donnant la possibilité de participer au challenge départemental Kid's Roller et Coupe Roller Junior

Kid's Roller

Ils ont tout d'abord la possibilité de participer à un challenge départemental Kid's Roller, qui est une suite de 4 manches organisées par des clubs des Côtes d'Armor, où se retrouvent toutes les écoles de patinage du département.

Lors de ces manches, ils doivent passer une épreuve d'agilité chronométrée et une épreuve de course en ligne. Le cumul de ces épreuves détermine un classement général final par catégorie.

Coupe Roller Junior 22

La Coupe Roller Junior 22 est une compétition mettant en valeur les aspects techniques du patinage de vitesse. Dans la continuité du Challenge Kid's Roller elle doit permettre aux jeunes patineurs plus aguerris de se perfectionner dans le but d'accéder à nos compétitions régionales dans les meilleures conditions.

Le programme type comporte une épreuve technique d'agilité chronométrée orientée « course » et une épreuve de demi-fond en salle.

Un classement général individuel est établi à l'issue de la compétition, en totalisant les points obtenus sur toutes les manches

Les patineurs inscrits doivent avoir épuisé leurs droits à participer au Challenge Kid's Roller des Côtes d'Armor.

Passage de roue

Ils ont ensuite un examen d'aptitude officiel appelé « Ecole des Roues Françaises », qui leur attribue un diplôme et un pin's de couleur selon leur niveau.

Le parcours est en partie connue par les enfants puisqu'il s'agit de slalom court et long qui est déjà travaillé pour le kid's roller le seul nouveau atelier est le passage d'un tremplin.

Le gala

Et en fin d'année, ils participent au gala Artistique du club, où ils présentent une chorégraphie. Nous mettons l'ensemble des compétences travaillées durant toute l'année en vigueur slalom, saut mais également concentration discipline car il faut être coordonnée avec la musique.

Palmarès :

Depuis 2007 le Roller Sud Goëlo est détenteur du titre du meilleur club du challenge départemental Kid's Roller.

Tous les enfants à partir de 5 ans sont inscrits et participent au challenge kid's roller pour les débutants de moins de 2 ans, et la Coupe Roller Junior pour ceux qui ont plus de 2 ans d'apprentissage.

A la rentrée 2011 / 2012 :

- 24 patineurs issus de l'école de patinage sont passés en compétition (du niveau départemental au niveau régional)
- 37 nouveaux débutants ont rejoint la section.
- 9 podiums sur 24 possibles au classement départemental Kid's Roller
- 5 podiums sur 24 possibles en final régional Kid's Roller
- 7 podiums sur 18 possibles au classement départemental Coupe Roller Junior

Bilan section Rando Loisirs : (Sabrina EMILY)

La section Rando-Loisirs comprend 13 adhérents de 32 à 59 ans. Cet été nous n'avons pas arrêté les randonnées, nous avons fait en moyenne 25km le jeudi soir et le dimanche matin, ce qui représente environ 350km en 2 mois. 5 ou 6 personnes se retrouvaient à chaque sortie.

Saison 2011 – 2012 : la section rando loisirs s'est regroupé avec la section rando famille le dimanche matin, 10 enfants et 15 adultes se retrouvent chaque semaine

Projet 2012 :

· Mai : organisation d'une randonnée familiale dans le Sud Goëlo

Bilan section Famille Roller : (*Julien BOUILLOT*)

Les entraînements se déroulent à la salle de la Vigie à Binic le :

⌘ Dimanche matin :

10h00 à 12h00 – Parents et Enfants (28 adhérents)

L'encadrement est assuré par : Julien BOUILLOT (Dirigeant).

Le but de cette section est de pouvoir pratiquer un sport avec son enfant et même pour certains ce sont les enfants qui expliquent les bases du roller à leurs parents. Ensemble nous essayons de rouler dans le but de faire des sorties en extérieur. Des tee-shirts ainsi que des gilets de sécurité ont été fabriqués pour les sorties extérieures.

Pour la saison 2011-2012 la section famille roller sera regroupée avec la section rando qui a lieu le dimanche matin à la salle Camille Claudel

Rapport financier : (*Pierre-Yves TOURLIERE*)

Le club présente un bilan à l'équilibre. Nous clôturons notre bilan avec une trésorerie positive de 7385,98 € arrêté au 15/09/2011.

Notre budget prévisionnel a été respecté sur la globalité des charges et des produits cependant le poste « Matériel/Équipement » a largement dépassé notre budget. Les 3215 € de dépassement sont liés à un achat de combinaisons course supplémentaires en raison d'un nombre de licenciés dans cette section dépassant nos prévisions et des achats de patins course et artistique non budgétés.

Les manifestations organisées sur l'année 2010-2011 ont permis de couvrir en grande partie ce dépassement car avec un bénéfice de 2335 €, plus de 70 % du dépassement a été couvert. Le versement, non prévu au budget, par le Conseil Général d'une aide au déplacement de 1746 € pour nos compétitions nationales à Agen et Valence d'Agen a également permis de couvrir ce dépassement.

Les Subventions de la Communauté de Commune Sud Goëlo, en augmentation sur la saison 2010-2011 nous ont permis de financer les entraîneurs des sections course et artistique. Cette prise en charge quasi complète de ce poste nous a permis de financer par les adhésions et les manifestations des achats de matériel conséquents (combinaison, patins) et des déplacements pour des compétitions nationales (championnats de France) ou de nombreux patineurs des sections course et artistique se sont déplacés. Le versement de l'aide au déplacement pour les compétitions nationales versées par le Conseil Général cette année nous a également permis d'équilibrer le budget global du club dont le poste « déplacement » est le troisième poste en terme d'importance. Avoir une « garantie » du versement de cette aide par le Conseil Général serait une sécurité supplémentaire dans notre équilibre budgétaire

Les subventions pour l'organisation des manifestations que la Communauté de Communes Sud Goëlo nous a versées ont grandement contribuées à l'équilibre financier et au succès moral des différents événements subventionnés.

La part de la CNDS (1200 €) apparaît quant à elle sur le compte de résultat au niveau de l'organisation des manifestations suivantes :

- Acquisition de petit matériel artistique (patins)
- Aide ponctuelle à la rémunération d'un entraîneur BE course

Budget prévisionnel 2010/2011

Notre budget prévisionnel pour 2011-2012 est stable par rapport à l'année dernière mais les objectifs pour notre club sur la prochaine saison sportive sont les mêmes que l'année dernière :

- Investir dans la formation de nos patineurs dans les sections course et artistique. En effet ces deux sections représentent la majorité de nos licenciés et leurs progrès doivent être accompagnés par un encadrement de qualité. C'est pourquoi à lui seul ce poste représente le 1/3 de nos dépenses de fonctionnement (10500 €).
- Conséquence logique de la progression de nos athlètes, les déplacements pour les compétitions interrégionales et nationales se multiplient et nous devons aider les familles à financer ces déplacements pour n'exclure personne. A ce titre nous avons reçu pour la première fois l'année dernière une subvention salubre du conseil général pour l'aide au déplacement sur les championnats de France Course en salle et sur piste et comme évoqué précédemment nous souhaiterions vivement que cette aide soit reconduite c'est pourquoi nous l'avons inclus dans notre budget 2011-2012.
- Améliorer l'équipement de nos patineurs pour accompagner leurs performances et leur présentation lors des compétitions. A ce titre nous achetons chaque année des paires de patin de compétition en course et en artistique que les parents louent ou financent à leur rythme. L'année dernière nous avons renouvelé les combinaisons de la section course pour porter haut et fort les couleurs du Sud Goëlo. Cet investissement a été couvert à 50 % par les sponsors et les 50 % restant par les bénéficiaires des manifestations que nous avons organisés en 2011. En 2012, nous avons budgété l'achat de combinaison pour l'artistique (3500 €) mais cet investissement doit être totalement autofinancé car ces vêtements ne peuvent supporter aucun sponsor. Les locations ainsi qu'une partie de l'augmentation structurelle des adhésions que nous avons réalisées en 2011-2012 (+20 % en moyenne) permettront le financement progressif de cet investissement.

Pour toutes ces raisons nous sollicitons la Communauté de Commune Sud Goëlo pour nous attribuer une subvention de **8000 € pour le fonctionnement** et une autre de **850 € pour les actions**.

Au niveau des actions, nous sollicitons la Communauté de commune pour une aide moins élevées que l'année dernière (850 € contre 1000 € en 2010-2011) pour couvrir les 2 actions que nous organiserons cette saison.

1. Tout d'abord, une manche de la coupe de Bretagne le 29 Avril 2012 à Etables sur Mer.
2. Comme chaque année, pour clore notre saison, le gala annuel de patinage artistique le 29 juin à la salle C. Claudel sera l'occasion de présenter à tous les parents des différentes sections du Roller Sud Goëlo, la nouvelle combinaison d'artistique que nous aurons mis en œuvre en 2012.

Le bilan et le budget prévisionnel ont été adoptés à l'unanimité.

Election du Bureau

Comme tous les 4 ans, le bureau doit être élu. Se présentaient :

Thierry MICHOUX – Ghislaine MICHOUX – Pierre-Yves TOULIERE – Marc MODARD – Johnny IMENEZ – Sabrina EMILY – Christophe PICAULT – Daniel MOY – Julien BOUILLOT – Sophie COLLIN

A la demande de Mme HUGUEN, ces élections se sont déroulées à bulletin secret :

Résultat : 51 voix sur 51 votes exprimés, en faveur la liste entière.

Elus à l'unanimité.

Clôture de l'Assemblée Générale à 22h25.